



Telepítési útmutató



web: www.szakk.hu
e-mail: info@szakk.hu

Tartalomjegyzék:

Telepítési útmutató	1
Tartalomjegyzék:	2
Első lépések:	3
Konzol oldal telepítése	3
Licenc megállapodás.....	3
Telepítési kulcs.....	4
Felhasználói adatok	5
Telepítő csomagok kiválasztása	5
Telepítésre felkészülve.....	6
MSDE telepítése	7
MSDE indítása	8
Adatbázis telepítése	10
Befejezés.....	11
Amennyiben nem indul a konzol program	12
Tűzfal program használata esetén	13
Az első lépések	13
Kliens oldal telepítése	15

Első lépések:

A program telepítéséhez töltsse le a ConsolSetup.exe-t és a KliensSetup.exe-t a SZAKK Vállalkozás (www.szakk.hu) oldaláról.

A konzol oldal és a kliens oldal telepítését külön-külön ismerteti a leírás.

FONSTOS!

Az itt felvázolt telepítés a teljes program telepítését vezeti végig. Ez, a kiválasztott modulok függvényében eltérhet jelen leírtaktól.

Minden képernyőn megjelenő üzenetet figyelmesen olvasson el, majd annak értelmezése után válasszon, lépjen tovább!

A konzol számítógépre (amelyikre már telepítve van a ConsolSetup.exe) **NE TELEPÍTSE** fel a kliens telepítőt, mivel kizárhatja a Windows-ból a felhasználót, ami csak a számítógép újratelepítésével oldható meg!

Konzol oldal telepítése

Indítsa el a kinevezett konzol számítógépen a ConsolSetup.exe-t.

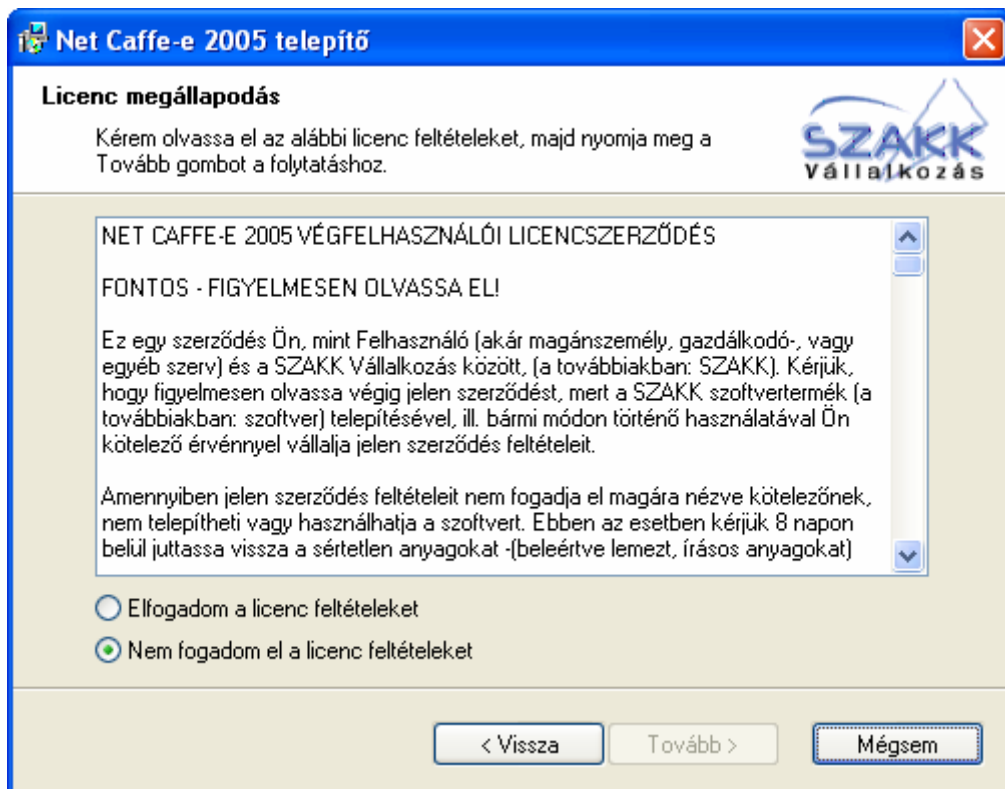
A telepítő indítása után az üdvözlő képernyő jelenik meg. Olvassa el figyelmesen, majd nyomja meg a tovább gombot.



Amennyiben nem szeretné telepíteni a programot, úgy nyomja meg a mégsem gombot.

Licenc megállapodás

A továbblépést követően megjelenik a Net Caffe-e 2005 végfelhasználói szerződése. Amennyiben elolvasta és elfogadja, (azaz a későbbiekre nézve is kötelező érvényűnek veszi magával szemben) jelölje meg az „elfogadom a licenc feltételeket, majd lépjen tovább



Telepítési kulcs

Ezután a telepítő egy azonosító kulcsot fog kérni, melyet a SZAKK Vállalkozás, letöltések weboldaláról minden nemű kötelezettség vállalása nélkül, saját e-mail címére igényelhet. Ez a kulcs nélkülözhetetlen a telepítés folytatásához, mivel ez biztosítja a teszt időszakot.



Felhasználói adatok

Kérem adja meg a Fitness termére (cégére) vonatkozó adatokat.

FONTOS, hogy az itt szereplő adatokat pontosan adja meg, mivel az a későbbiekben már csak részben lesz módosítható és ezek az adatok fognak szerepelni a számlán, mint kiállító is.

Net Caffé-e 2005 telepítő

Felhasználói adatok

Adja meg az adatokat, majd nyomja meg a Tovább gombot a folytatáshoz.

Kérjük a cégnevet pontosan adja meg, ugyan is ez a későbbiekben nem módosítható!
Az itt megadott név fog szerepelni a számlázásnál, mint kiállító neve!

Cég neve:
SZAKK Vállalkozás

Cím:
6900 Makó, Búza u. 42.

Adószám:

Bankszámlaszám:

< Vissza Tovább > Mégsem

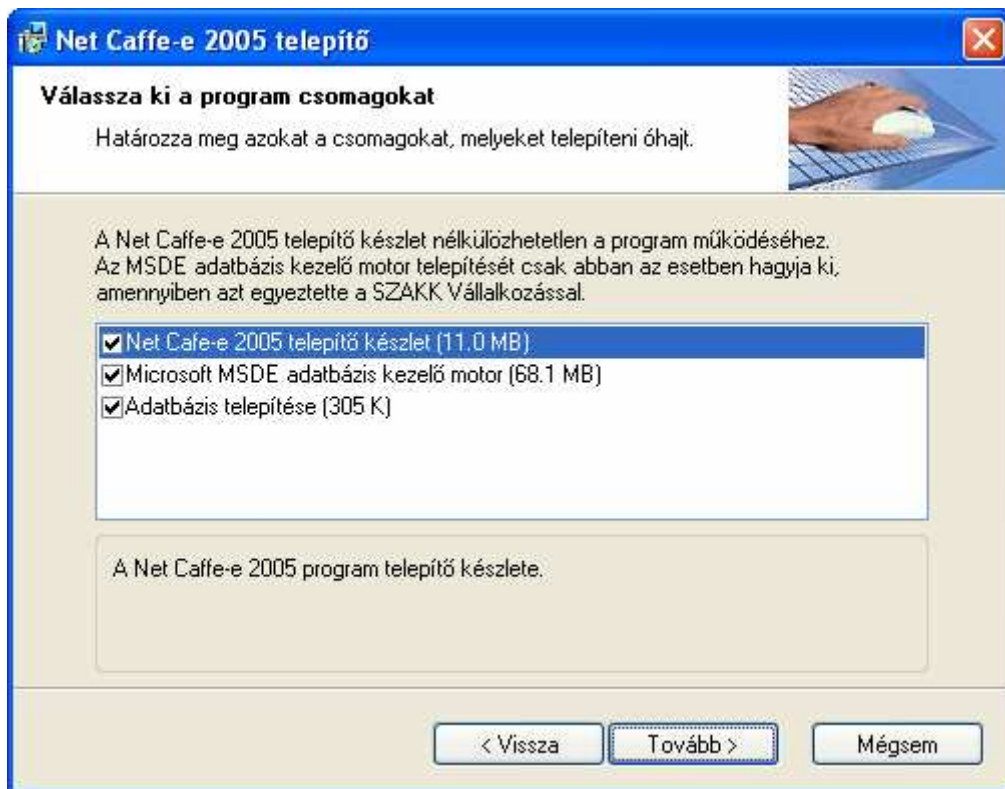
Telepítő csomagok kiválasztása

Ezen az oldalon választhatja ki, milyen csomago(ka)t szeretne telepíteni.

Célszerű mindhárom csomagot megjelölni.

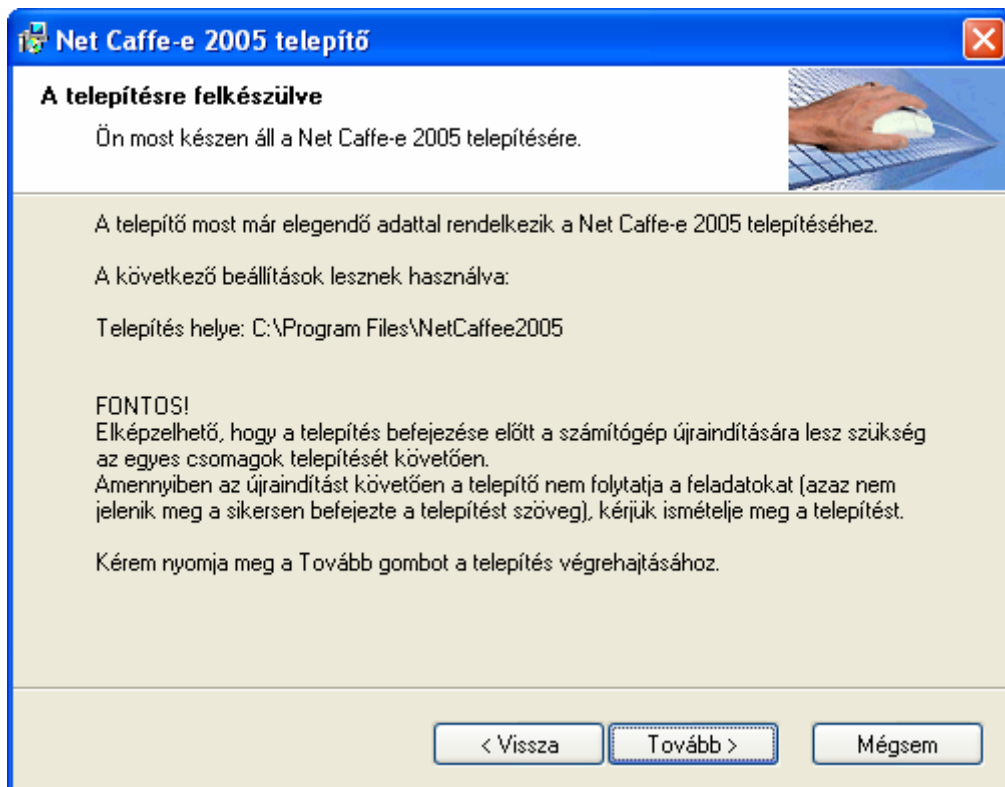
Ettől abban az esetben érdemes eltérni,

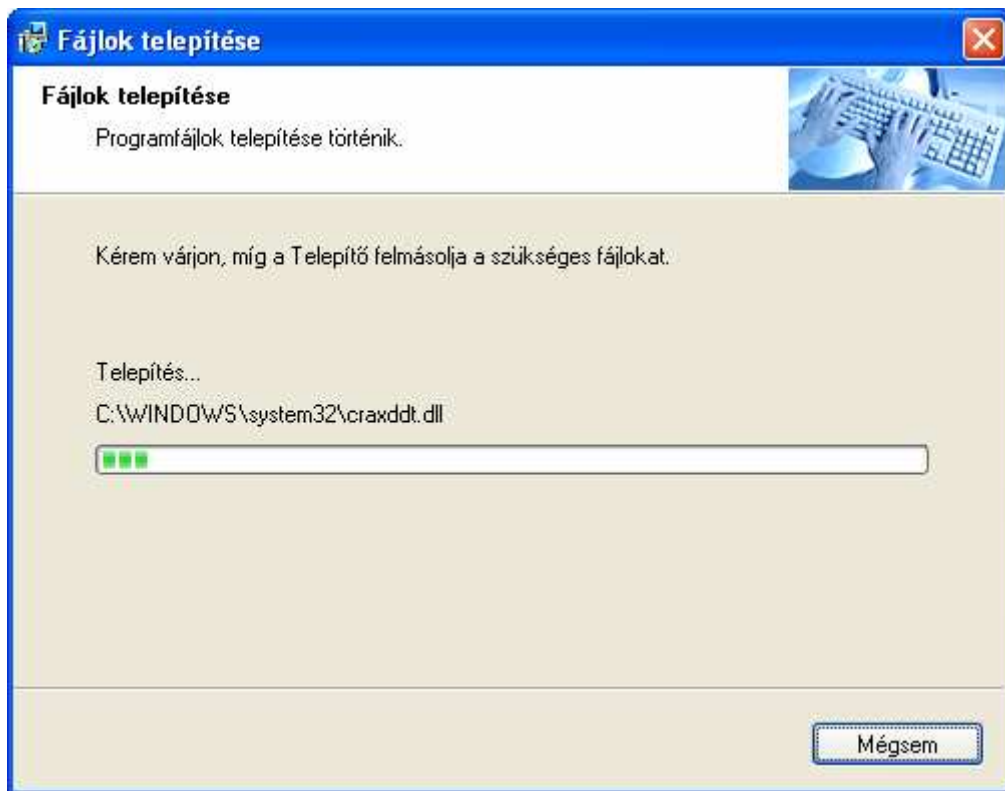
- amennyiben a számítógépen már van telepített Microsoft SQL Server, vagy MSDE.
- amennyiben már feltelepítette az előbb említett csomag(ok) valamelyikét, úgy az(oka)t hagyja ki a telepítésből.



Telepítésre felkészülve

A telepítő már elegendő adattal rendelkezik a telepítés megkezdéséhez, melyet jelez is. A tovább gomb megnyomása után bemásolja azokat a fájlokat, melyek a Net Caffe-e 2005 működéséhez nélkülözhetetlenek, valamint elkezdi a megjelölt csomagok telepítését.

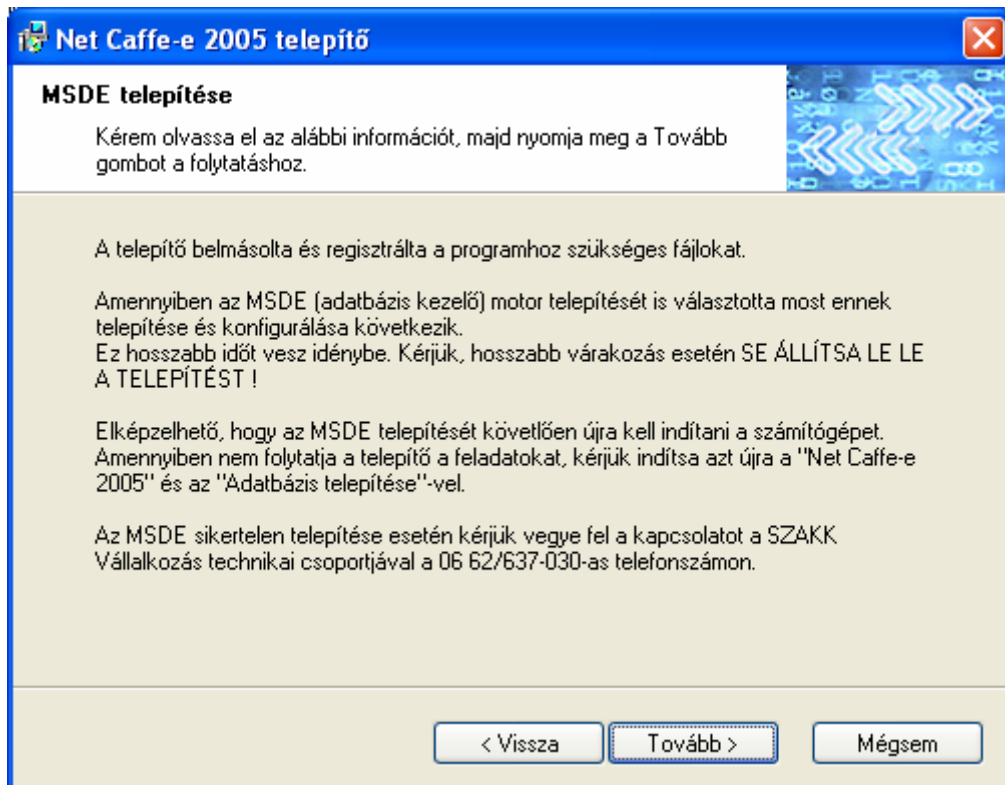




MSDE telepítése

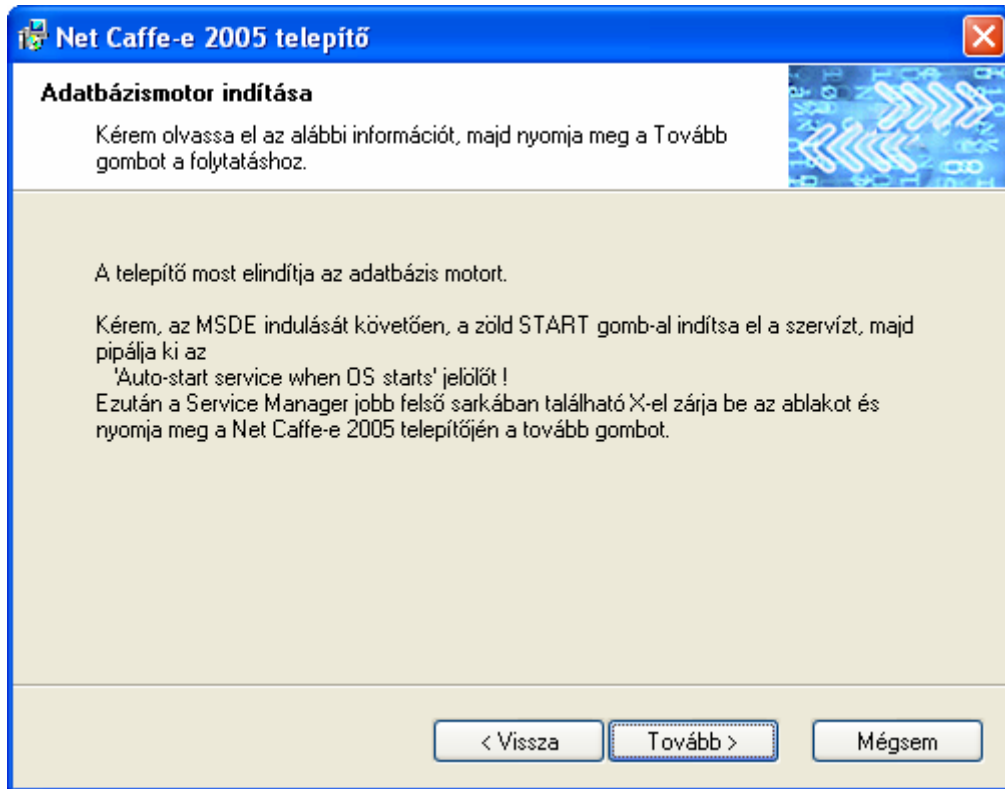
A nélkülözhetetlen fájlok másolása, valamint regisztrálása után a telepítő az MSDE installálásával folytatja.

Elképzeltető, hogy az MSDE telepítését követően újra kell indítani a számítógépet, majd nem folytatja munkáját a Net Caffé-e 2005 telepítője. Ebben az esetben indítsa újra a telepítőt, a csomagválasztásnál hagyja ki a „Microsoft adatbázis kezelő motor” telepítését (mivel ez már megtörtént).

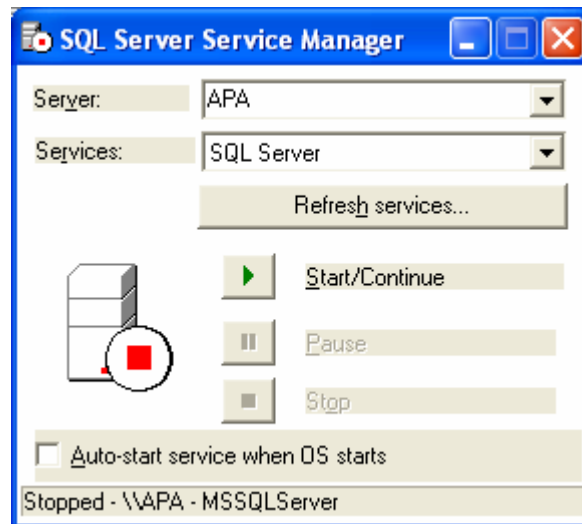


MSDE indítása

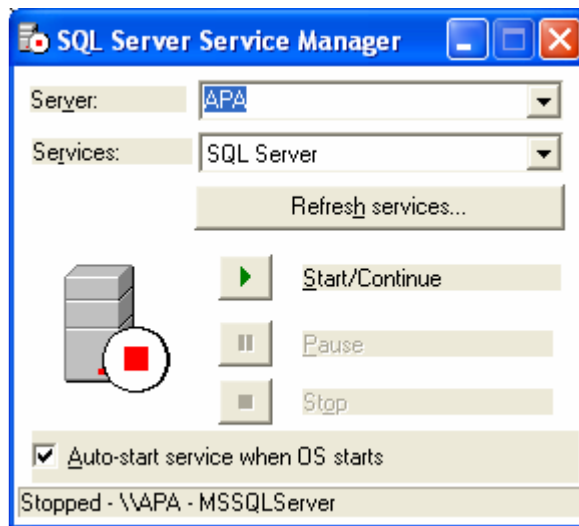
Ahhoz, hogy a telepítés sikeres legyen, valamint a rendszer működni tudjon, el kell indítani az adatbázis kezelőt. Ez csupán elsőre hangzik bonyolultnak, azonban igen egyszerű a folyamata. Kattintson a képernyőn a tovább gombra.



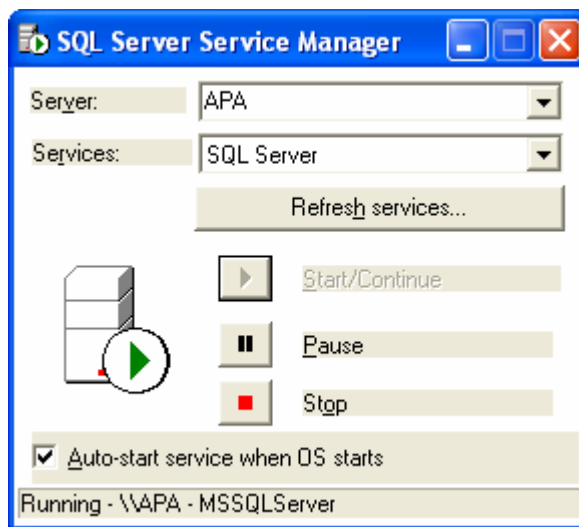
Ekkor megjelenik az alábbi képernyő.



Pipálja ki az „Auto-start service when OS starts” jelölőt. Ez arra szolgál, hogy a számítógép elindulásakor automatikusan, beavatkozás nélkül elinduljon az adatbázis. Amennyiben nem jelöli meg ezt, úgy minden alkalommal, amikor használni szeretné a Net Caffé-e 2005 programot, Önnek kell manuálisan elindítani az MSDE-t.



Indítsa el a service-t a „Start/Continue” gombbal, és várja meg, míg az valóban elindul..



Ezzel be is állított mindent, hogy a munkája a továbbiakban zavartalan legyen. Amennyiben a számítógép indítását követően mégis hibát írna ki a Net Caffe-e 2005 program, úgy ellenőrizze, hogy valóban elindult-e az adatbázis kezelő. Ezt a tálca (képernyő) jobb alsó sarkában található ikonnal teheti meg. Amennyiben piros stop jelzést mutat, úgy valami miatt nem tudott elindulni az MSDE. Ekkor megteheti manuálisan, ha a jobb egérgombbal az ikonra kattint, majd kiválasztja az „MSSQLServer – start”-ot.

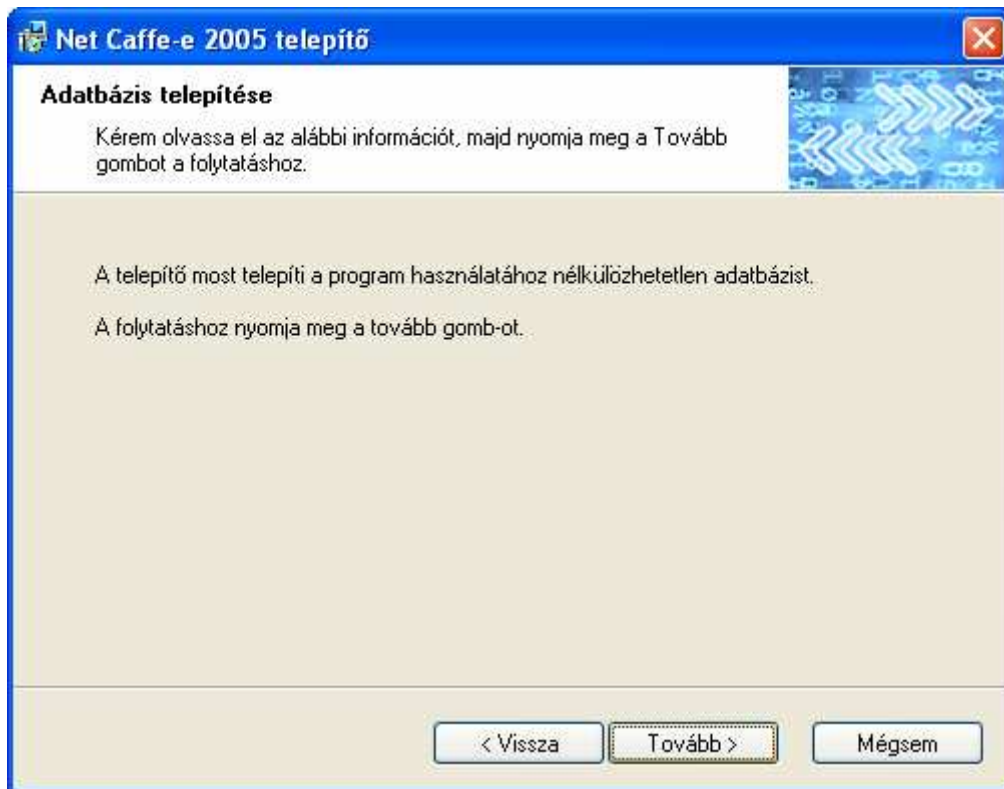


Adatbázis telepítése

Már csak egy lépés van hátra, az adatbázis telepítése, beállítása. A folyamat elvégzéséhez kattintson a tovább gombra. Amennyiben fut az MSDE adatbázis motor, úgy a Net Caffé-e 2005 telepítője mindent automatikusan beállít.

FONTOS !!!

A megjelenő DOS ablakokat **NE ZÁRJA BE**, mivel ezek a kódok hozzák létre az adatbázist!



Amennyiben nem a konzol számítógépen fut az SQL Server, úgy adja meg annak a gépnek a nevét. Ha az aktuális számítógépre lett telepítve az MSDE, úgy hagyja a beírt (local) üzenetet és kattintson a tovább gombra.



Befejezés



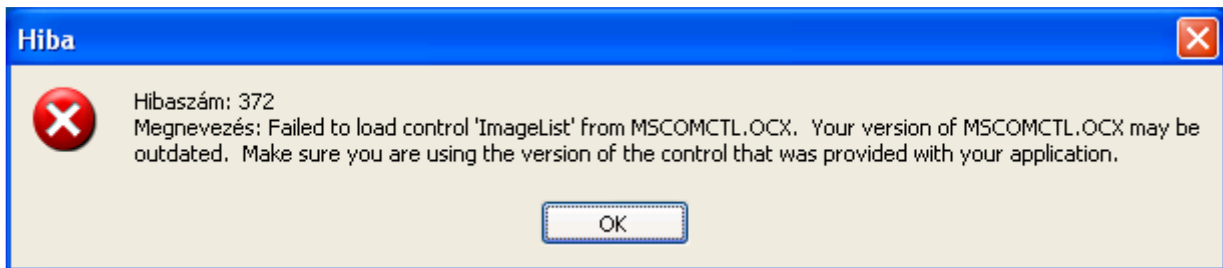
A sikeres telepítést jelzi a fenti képernyő. A program telepítve van, használatra kész!
Indítsa újra a számítógépet, majd indítsa el a Net Caffe-e 2005 programot.

Az első bejelentkezés alkalmával a felhasználónév Administrator és nincs jelszó. Ez az azonosító csupán arra szolgál, hogy először bejelentkezzen a rendszerbe és felvegyen felhasználó(ka)t. Elsőként célszerű olyan felhasználót felvenni, amelyiknek mindenhez van hozzáférése, azaz teljes jogú rendszergazda a

program számára. Lépjen ki a programból, majd az új felhasználónévvel jelentkezzen be. Így minden funkció, teljes értékben használható.

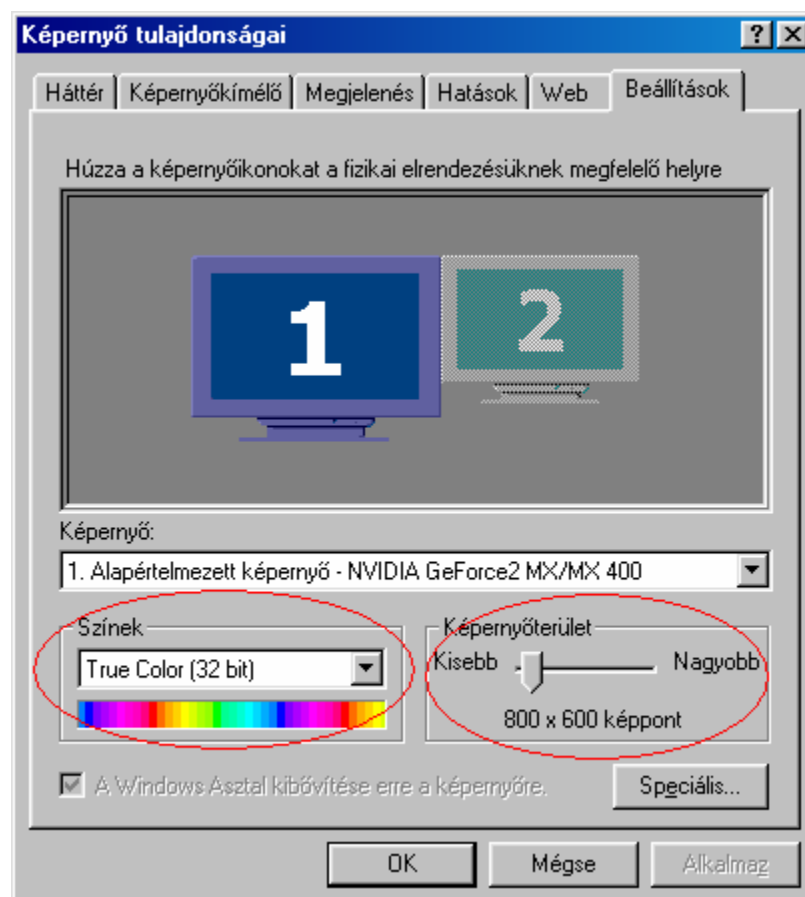
Amennyiben nem indul a konzol program

A program indulásakor az alábbi hibaüzenet jelenhet meg:



Ennek oka, hogy a képernyő felbontása nem megfelelő a Net Caffe-e 2005 számára. A megfelelő képernyő-tulajdonságok beállításához kattintson az asztalra a jobb egérgombbal, majd a megjelenő menüből válassza ki a tulajdonságok menüpontot. A megjelenő ablakban kattintson a beállítások fülre és állítsa be az alábbiakat:

- színmélység: True Color (32 bit)
- Képernyő felbontása legalább 800 x 600 képpont



A beállítás hagyjuk jóvá az OK gombbal. A Net Caffe-e 2005 program ezután hiba nélkül indul.

Tűzfal program használata esetén

Amennyiben tűzfal program van telepítve a konzol, vagy a kliens számítógép(ek)re, úgy a TCP 1433-as portot engedélyezni kell rajta, mivel a Microsoft SQL Szerver (MSDE) ezt a portot használja a kliensek közötti kommunikációra. A telepítő készlet Windows XP beépített tűzfal programján mind a konzol, mind a kliens számítógépeken engedélyezi az előbb említett portot, azonban a többi tűzfal programokon nem tudja.

Elképzelhető, hogy a konzol számítógépen NCconsol programot is engedélyezni kell, mivel ez a modul végzi a szükséges szinkronizációt a kliensek és a konzol között.

Az első lépések

Az Admin felhasználóval történt bejelentkezés után első lépésként vegyen fel egy új felhasználót, melynek minden funkcióhoz van jogosultsága. Ez lesz a továbbiakban az Adminisztrátori felhasználó. Lépjen ki a programból és az imént rögzített felhasználóval jelentkezzen vissza.

Rögzítsen termék(ek)t, mely(ek) a számlázáskor az alábbi tételekként jelennek meg (ezeket a tételeket érdemes könyvelővel egyeztetni):

- Géphasználat tétele
- Bérletértékesítés díja
- Nyomtatások díja

Ezeknél a termékeknél nem kell figyelni a készletet, mivel az automatikus számlázásban van rájuk szükség.

A rögzítés(ek) után az *Alapadatok* menüsoportban található *Beállítások* menüpontra kattintva állítsa be a kívánt szolgáltatásokat és válassza ki az automatikus számlázáshoz nélkülözhetetlen tételeket:

Számlázás beállításai

Kérem adja meg az alábbi adatokat, hogy a számlázási modul ki tudja állítani a géphasználatokról és a bérletértékesítésekről a számlákat.

Általános beállítások

A számla nyomtatandó példányszáma:

Géphasználat számlázási tétele

Tétel kiválasztása:

Bérletértékesítés számlázási tétele

Tétel kiválasztása:

Nyomtatások számlázási tétele

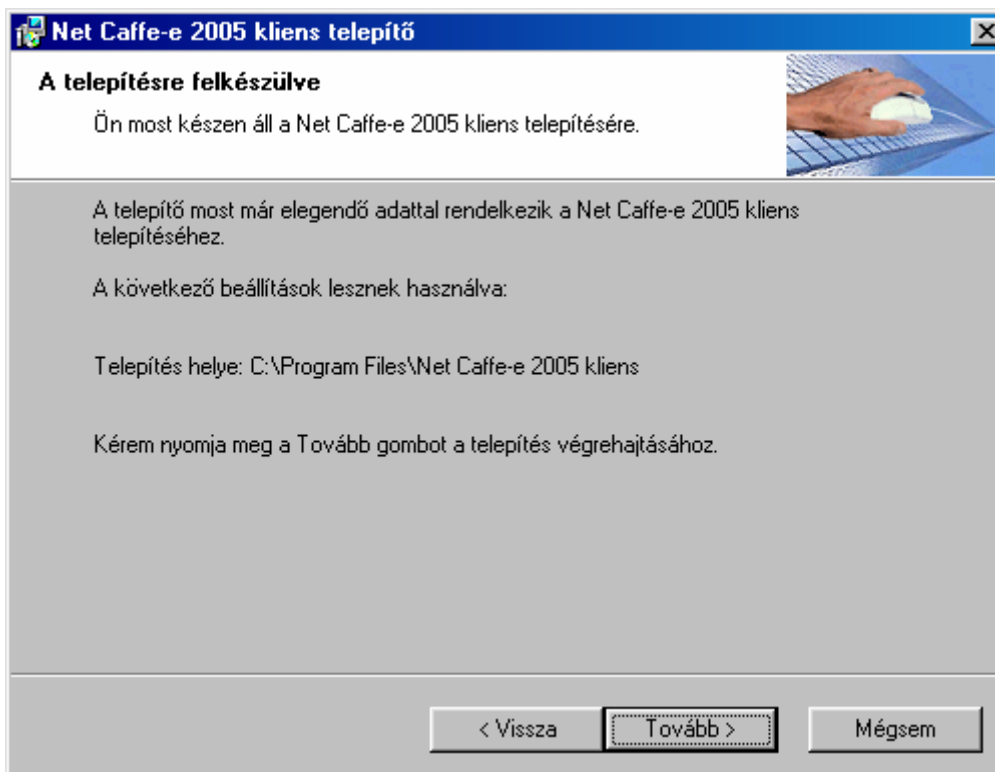
Tétel kiválasztása:

OK Mégsem

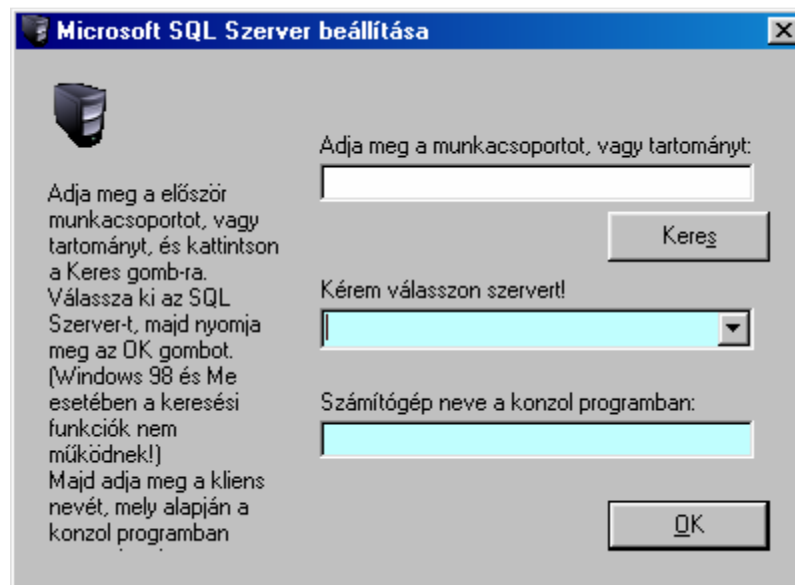
Immáron a konzol oldal teljes, használatra kész!

Kliens oldal telepítése

A megjelenő képernyők üzeneteit követve igen egyszerű a telepítés.



A telepítést követően megjelenő képernyőn ki kell választani (amennyiben nem jelenik meg, úgy be kell írni a konzol gép nevét) a konzol számítógépet, a kliens gép nevét. Amennyiben jóvá hagyjuk a megadott adatokat, úgy már működik is a kliens.



Célszerű a beállításokat követően újra indítani a kliens gépet.

Eredményes munkát kívánva:

SZAKK Vállalkozás

Amennyiben bármi rendellenességet tapasztal, vegye fel a kapcsolatot a SZAKK Vállalkozással!